

Résultats obtenus pour le questionnaire « Clientèle »

Introduction

Suite à l'envoi du questionnaire « Clientèle », nous avons reçu un total de 588 réponses. Ce résultat nous semble tout à fait satisfaisant étant donné le caractère facultatif de ce questionnaire pour les clients, qui auraient facilement pu se montrer réticents face à ce type d'envoi.

Dans le cadre de notre problématique, ce questionnaire nous permet donc d'analyser les possibilités ainsi que les perspectives d'évolution des formations en langue anglaise pour Aleph-Écriture. En effet, l'étude d'un échantillon représentatif de la clientèle de l'école nous permet d'identifier ses besoins réels et ses attentes concrètes.

Les résultats du questionnaire seront exposés à l'aide de tableaux et de graphiques permettant une lecture rapide et globale. Ces éléments visuels seront accompagnés de paragraphes visant à résumer les résultats obtenus. Notre analyse respectera le plan suivant :

I- Résultats des questions d'introduction pouvant servir à notre analyse

- 1- Moyennes d'âge
- 2- Villes de formation
- 3- Types de formations suivies
- 4- Résumé

II- Résultats des trois questions de la thématique « L'anglais, Aleph-Écriture et vous »

- 1- Quel est votre niveau en anglais ?
- 2- Seriez-vous intéressé(e) par des formations Aleph-Écriture en anglais ?
- 3- Seriez-vous intéressé(e) par une version en anglais de *L'Inventaire* ?
- 4- Résumé

III- Analyse croisée des réponses

- 1- Lien entre le niveau en anglais et le désir de formations en anglais
- 2- Lien entre la moyenne d'âge et le désir de formations en anglais
- 3- Lien entre la ville de formation et le désir de formations en anglais
- 4- Lien entre le type de formations suivies et le désir de formations en anglais
- 5- Résumé

Enfin, nous exposerons les perspectives d'utilisation de ces résultats pour Aleph-Écriture en termes de formation à l'écriture de création en langue anglaise.

I- Résultats des questions d'introduction pouvant servir à notre analyse

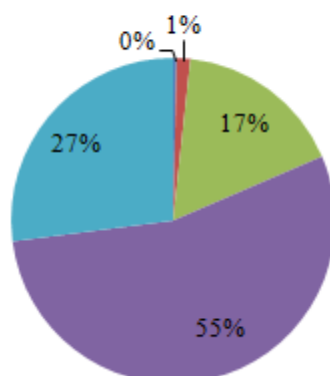
Avant d'envisager toute analyse de notre axe d'étude concernant l'anglais et afin de placer les résultats dans un contexte spécifique, il convient de rassembler des informations d'ordre général sur la clientèle cible. Nous avons sélectionné les trois questions d'introduction les plus pertinentes, en nous intéressant aux facteurs pouvant influencer majoritairement le désir de développement de contenus en langue anglaise des personnes sondées. Ces trois questions, exposées ci-dessous, concernent la moyenne d'âge, la ville de formation ainsi que le type de formation suivie par les clients.

1- Moyennes d'âge

| Moyennes d'âge | Nombre de personnes | Pourcentage de personnes |
|-----------------|---------------------|--------------------------|
| Moins de 20 ans | 2 | 0 % |
| 21-25 ans | 8 | 1 % |
| 26-39 ans | 99 | 17 % |
| 40-59 ans | 320 | 55 % |
| 60 ans et plus | 159 | 27 % |

Moyennes d'âge

■ Moins de 20 ans ■ 21-25 ans ■ 26-39 ans ■ 40-59 ans ■ 60 ans et plus

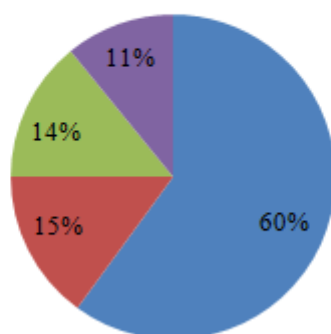


2- Villes de formation

| Villes de formation | Nombre de personnes | Pourcentage de personnes |
|----------------------|---------------------|--------------------------|
| Paris | 353 | 60 % |
| Lyon | 88 | 15 % |
| Régions | 83 | 14 % |
| Formations par mails | 64 | 11 % |

Villes de formation

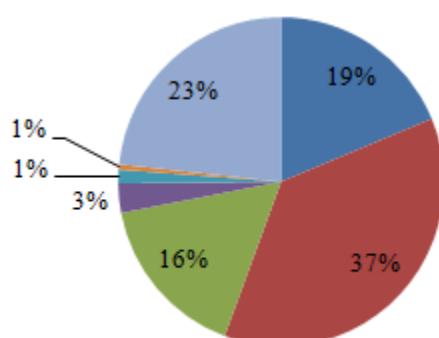
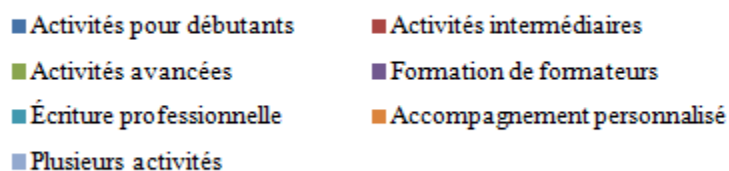
■ Paris ■ Lyon ■ Régions ■ Formations par mails



3- Types de formations suivies

| Types de formations suivies | Nombre de personnes | Pourcentage de personnes |
|-----------------------------|---------------------|--------------------------|
| Activités pour débutants | 110 | 19 % |
| Activités intermédiaires | 217 | 37 % |
| Activités avancées | 96 | 16 % |
| Formation de formateurs | 17 | 3 % |
| Écriture professionnelle | 8 | 1 % |
| Accompagnement personnalisé | 3 | 1 % |
| Plusieurs activités | 137 | 23 % |

Types de formations suivies



4- Résumé

Les résultats ci-dessus nous montrent trois tendances globales concernant la clientèle type d'Aleph-Écriture. Premièrement, la grande majorité des personnes ont entre 40 ans et plus de 60 ans (82 %). La population plus jeune ne représente donc qu'une faible part de la clientèle de l'école (18 %). Deuxièmement, la majorité des clients suivent les formations à Paris, puisqu'ils représentent 60 % de l'ensemble des clients. Troisièmement, le type de formation le plus suivi concerne les activités intermédiaires (37 %). Les activités avancées ainsi que les activités pour débutants se suivent de près.

Ces trois paramètres sont susceptibles d'influencer les choix des personnes sondées concernant leur désir ou non de voir un développement de la langue anglaise au sein de l'école. En effet, avant toute analyse détaillée, nous pouvons émettre des suppositions sur ces paramètres : une population plus jeune est souvent plus ouverte et réceptive face à l'émergence d'une nouvelle langue et une population parisienne est supposée être davantage consciente des enjeux multilinguistiques en termes de formations.

Après avoir analysé globalement les réponses aux questions générales, il convient maintenant de se concentrer sur le cœur de notre étude : le rapport des clients d'Aleph-Écriture avec l'anglais.

II- Résultats des trois questions de la thématique « L'anglais, Aleph-Écriture et vous »

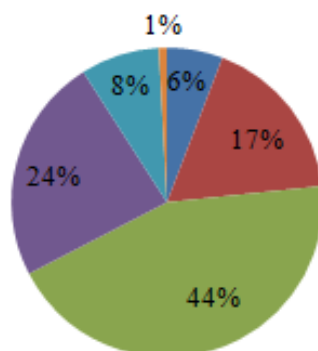
Notre problématique vise principalement à analyser le niveau en anglais des clients, leur désir ou non de suivre une formation en langue anglaise au sein d'Aleph-Écriture, ainsi que leur désir ou non de voir *L'Inventaire* publié en anglais. Ci-dessous se trouvent donc les résultats obtenus pour ces trois questions.

1- Quel est votre niveau en anglais ?

| Quel est votre niveau en anglais ? | Nombre de réponses | Pourcentage de réponses |
|------------------------------------|--------------------|-------------------------|
| Je ne parle pas anglais | 34 | 6 % |
| Débutant | 102 | 17 % |
| Intermédiaire | 257 | 44 % |
| Confirmé | 137 | 24 % |
| Bilingue | 48 | 8 % |
| Natif | 5 | 1 % |

Quel est votre niveau en anglais ?

■ Je ne parle pas anglais ■ Débutant ■ Intermédiaire
 ■ Confirmé ■ Bilingue ■ Natif

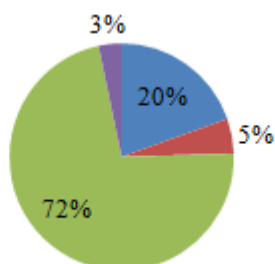


2- Seriez-vous intéressé(e) par des formations Aleph-Écriture en anglais ?

| Seriez-vous intéressé(e) par des formations Aleph-Écriture en anglais ? | Nombre de réponses | Pourcentage de réponses |
|---|--------------------|-------------------------|
| Oui, des formations courtes | 113 | 20 % |
| Oui, des formations longues | 29 | 5 % |
| Non | 418 | 72 % |
| Autre | 19 | 3 % |

Seriez-vous intéressé(e) par des formations Aleph-Écriture en anglais ?

■ Oui, des formations courtes ■ Oui, des formations longues ■ Non ■ Autre



Parmi le choix « Autre », nous avons identifié six grands types de réponses de la part des clients :

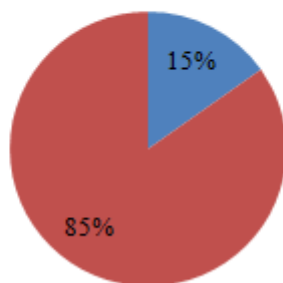
- « Pas pour l'instant » (6 réponses),
- « Formations en italien » (3 réponses),
- « Traductions ponctuelles d'écrits » (2 réponses),
- « Pas pour l'instant, je n'ai pas le niveau » (2 réponses),
- « Conversations orales en anglais » (2 réponses),
- « Tout dépend du contenu des formations » (2 réponses),

3- Seriez-vous intéressé(e) par une version en anglais de *L'Inventaire* ?

| Seriez-vous intéressé(e) par une version anglaise de <i>L'Inventaire</i> ? | Nombre de réponses | Pourcentage de réponses |
|---|---------------------------|--------------------------------|
| Oui | 85 | 15 % |
| Non | 473 | 85 % |

Seriez-vous intéressé(e) par une version anglaise de *L'Inventaire* ?

■ Oui ■ Non



4- Résumé

Au vu des résultats obtenus pour la rubrique « L'anglais, Aleph-Écriture et vous », nous remarquons que la plupart des clients de l'école qualifient leur niveau en anglais d'intermédiaire. En deuxième position, se trouvent les clients au niveau confirmé, bilingue ou natif (32 % au total). Enfin, les personnes ne parlant pas anglais et les débutants représentent 23 % de l'ensemble sondé. Le niveau global en anglais est donc dans l'ensemble bon.

Cependant, une grande majorité des clients sondés ne souhaite pas voir le développement d'une formation en langue anglaise, ni le développement d'une revue littéraire en anglais. Ces conclusions semblent alors être paradoxales, puisque le niveau en anglais est particulièrement bon.

Afin d'approfondir cette analyse des résultats et de tenter d'éclairer le paradoxe soulevé, nous allons maintenant étudier les éventuels facteurs pouvant influencer les réponses des personnes sondées, grâce à une analyse croisée des réponses rassemblées.

III- Analyse croisée des réponses

La mise en parallèle de plusieurs types de réponses permet d'identifier quels peuvent être les paramètres influençant les préférences de la clientèle d'Aleph-Écriture. Est-ce que le niveau en anglais constitue une barrière ou un outil indispensable ? Est-ce que l'âge influence le refus ou le désir de formations en anglais ? Est-ce que le lieu et le type de formations suivies par les clients constituent des facteurs influençant les réponses des clients ?

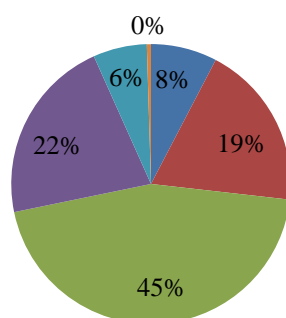
1- Lien entre le niveau en anglais et le désir de formations en anglais

a) Niveau en anglais des personnes qui ne sont pas intéressées par des formations en anglais :

| Niveau en anglais | Nombre de personnes | Pourcentage de personnes |
|-------------------------|---------------------|--------------------------|
| Je ne parle pas anglais | 32 | 8 % |
| Débutant | 80 | 19 % |
| Intermédiaire | 188 | 45 % |
| Confirmé | 90 | 22 % |
| Bilingue | 26 | 6 % |
| Natif | 2 | 0 % |

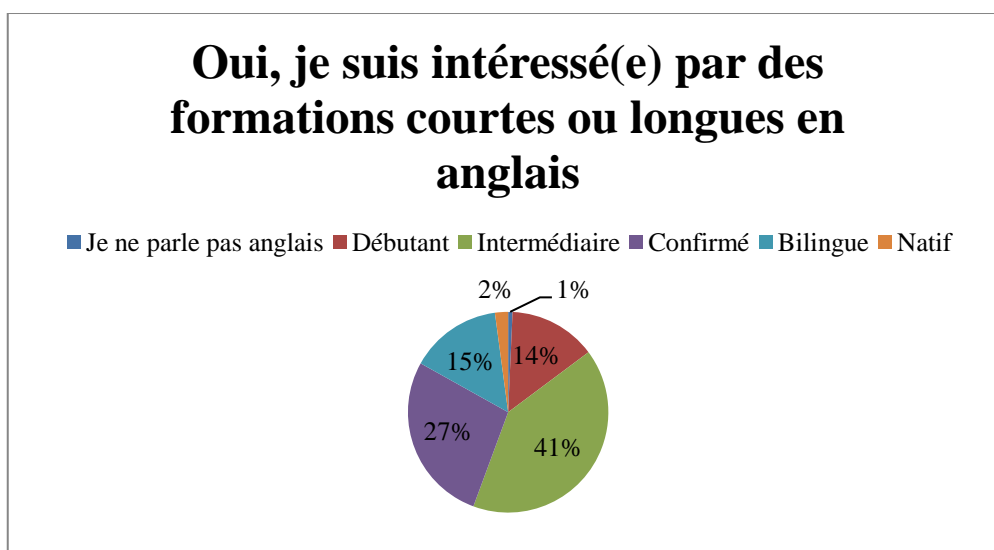
Non, je ne suis pas intéressé(e) par des formations Aleph-Écriture en anglais

■ Je ne parle pas anglais ■ Débutant ■ Intermédiaire ■ Confirmé ■ Bilingue ■ Natif



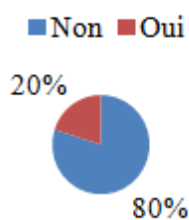
b) Niveau en anglais des personnes qui sont intéressées par des formations courtes ou longues en anglais :

| Niveau en anglais | Nombre de personnes | Pourcentage de personnes |
|-------------------------|---------------------|--------------------------|
| Je ne parle pas anglais | 1 | 1 % |
| Débutant | 20 | 15 % |
| Intermédiaire | 58 | 41 % |
| Confirmé | 39 | 25 % |
| Bilingue | 21 | 15 % |
| Natif | 3 | 3 % |

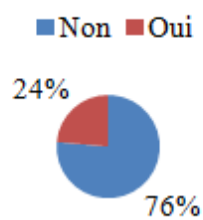


Résultats par niveau

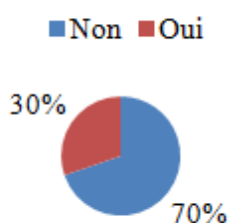
Débutant



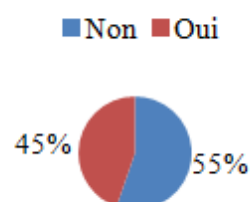
Intermédiaire



Confirmé



Bilingue



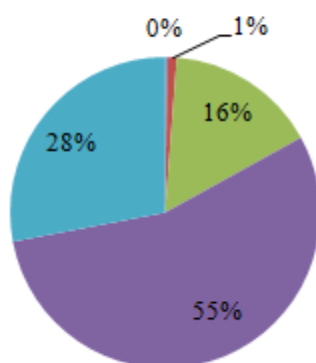
2- Lien entre la moyenne d'âge et le désir de formations en anglais

a) Moyenne d'âge des personnes qui ne sont pas intéressées par des formations en anglais :

| Moyenne d'âge | Nombre de personnes | Pourcentage de personnes |
|-----------------|---------------------|--------------------------|
| Moins de 20 ans | 1 | 0 % |
| 21-25 ans | 4 | 1 % |
| 26-39 ans | 66 | 16 % |
| 40-59 ans | 230 | 55 % |
| 60 ans et plus | 117 | 28 % |

Non, je ne suis pas intéressé(e) par des formations Aleph-Écriture en anglais

■ Moins de 20 ans ■ 21-25 ans ■ 26-39 ans ■ 40-59 ans ■ 60 ans et plus

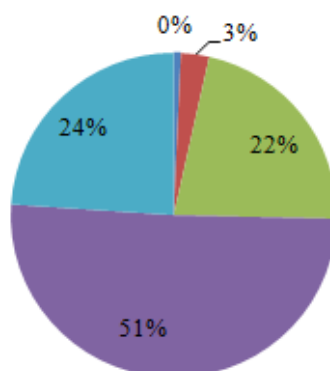


b) Moyenne d'âge des personnes qui sont intéressées par des formations courtes ou longues en anglais :

| Moyenne d'âge | Nombre de personnes | Pourcentage de personnes |
|-----------------|---------------------|--------------------------|
| Moins de 20 ans | 1 | 0 % |
| 21-25 ans | 4 | 3 % |
| 26-39 ans | 31 | 22 % |
| 40-59 ans | 72 | 51 % |
| 60 ans et plus | 34 | 24 % |

Oui, je suis intéressé(e) par des formations courtes ou longues en anglais

■ Moins de 20 ans ■ 21-25 ans ■ 26-39 ans ■ 40-59 ans ■ 60 ans et plus



Résultats par tranche d'âge

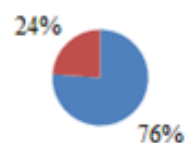
26-39 ans

■ Non ■ Oui



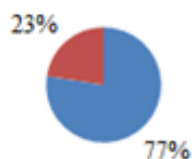
40-59 ans

■ Non ■ Oui



Plus de 60 ans

■ Non ■ Oui



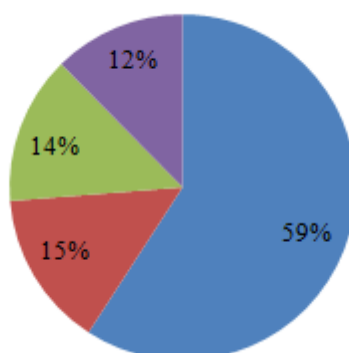
3- Lien entre la ville de formation et le désir de formations en anglais

a) Villes de formation des personnes qui ne sont pas intéressées par des formations en anglais :

| Villes de formation | Nombre de personnes | Pourcentage de personnes |
|----------------------|---------------------|--------------------------|
| Paris | 248 | 59 % |
| Lyon | 61 | 15 % |
| Régions | 58 | 14 % |
| Formations par mails | 52 | 12 % |

Non, je ne suis pas intéressé(e) par des formations Aleph-Écriture en anglais

■ Paris ■ Lyon ■ Régions ■ Formations par mails

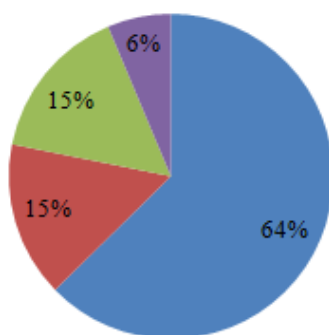


b) Villes de formation des personnes qui sont intéressées par des formations courtes ou longues en anglais :

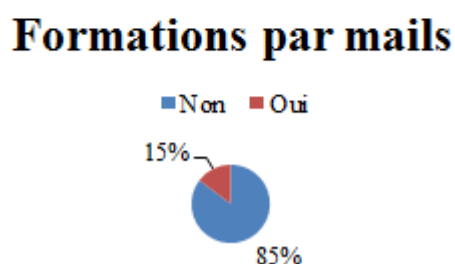
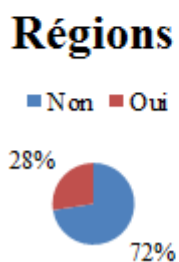
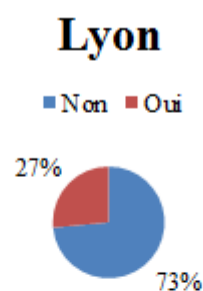
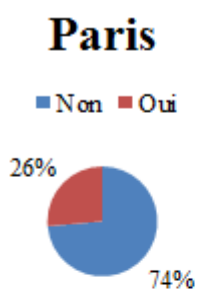
| Villes de formation | Nombre de personnes | Pourcentage de personnes |
|----------------------|---------------------|--------------------------|
| Paris | 89 | 64 % |
| Lyon | 22 | 15 % |
| Régions | 22 | 15 % |
| Formations par mails | 9 | 6 % |

Oui, je suis intéressé(e) par des formations courtes ou longues en anglais

■ Paris ■ Lyon ■ Régions ■ Formations par mails



Résultats par ville

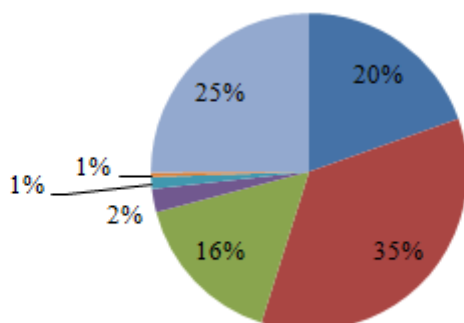
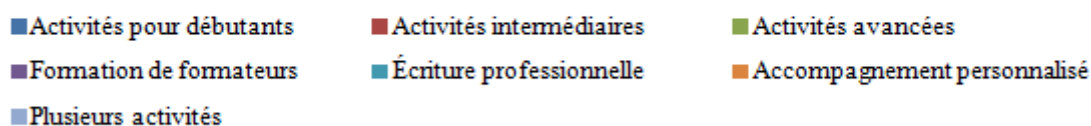


4- Lien entre le type de formation suivie et le désir de formations en anglais

a) Types de formations suivies par les personnes qui ne sont pas intéressées par des formations en anglais :

| Types de formations suivies | Nombre de personnes | Pourcentage de personnes |
|-----------------------------|---------------------|--------------------------|
| Activités pour débutants | 82 | 20 % |
| Activités intermédiaires | 148 | 35 % |
| Activités avancées | 67 | 16 % |
| Formation de formateurs | 10 | 2 % |
| Écriture professionnelle | 5 | 1 % |
| Accompagnement personnalisé | 2 | 1 % |
| Plusieurs activités | 105 | 25 % |

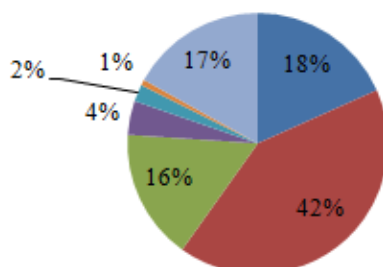
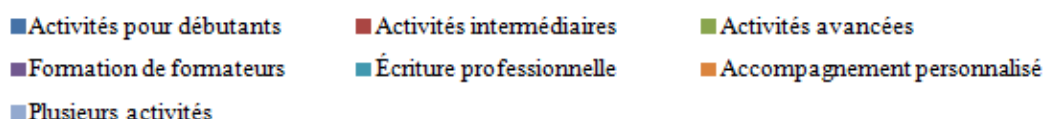
Non, je ne suis pas intéressé(e) par des formations Aleph-Écriture en anglais



b) Types de formations suivies par les personnes qui sont intéressées par des formations courtes ou longues en anglais :

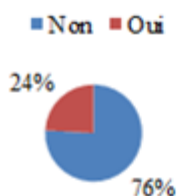
| Types de formations suivies | Nombre de personnes | Pourcentage de personnes |
|-----------------------------|---------------------|--------------------------|
| Activités pour débutants | 26 | 18 % |
| Activités intermédiaires | 59 | 42 % |
| Activités avancées | 23 | 16 % |
| Formation de formateurs | 6 | 4 % |
| Écriture professionnelle | 3 | 2 % |
| Accompagnement personnalisé | 1 | 1 % |
| Plusieurs activités | 24 | 17 % |

Oui, je suis intéressé(e) par des formations courtes ou longues en anglais

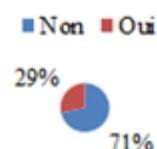


Résultats par type de formation suivie

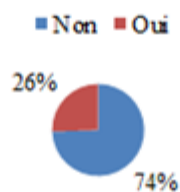
Activités pour débutants



Activités intermédiaires



Activités avancées



5- Résumé

En croisant les réponses, nous remarquons quatre tendances :

- Le niveau en anglais

Logiquement, les personnes ne parlant pas anglais ou ayant un niveau débutant ne sont pas intéressées par une formation en langue anglaise. A l'inverse, les natifs sont davantage intéressés par une formation en langue anglaise, bien que l'échantillon soit peu représentatif (seules cinq personnes sont concernées). Pour ces trois catégories, nous pouvons affirmer que le niveau en anglais influence le choix final. En revanche, pour les niveaux intermédiaire, confirmé ou bilingue, nous aurions pu supposer que leur maîtrise de l'anglais aurait pu les inciter à être favorable à une formation dans cette langue. Néanmoins, la majorité des personnes concernées n'est pas intéressée par la mise en place de formations en anglais.

La proportion « non » / « oui » représente en général 70 % / 30 %, excepté pour les débutants (80 % de non et 20 % de oui), pour les bilingues (55 % de non, 45 % de oui) et pour les natifs (2 non et 3 oui). L'écart entre les bilingues est donc le plus faible, et nous pouvons supposer qu'un nombre plus élevé de réponses aurait pu modifier le résultat final.

- La moyenne d'âge

Quel que soit l'âge des personnes sondées, la majorité de chaque tranche d'âge n'est pas intéressée par des formations en anglais, excepté pour les deux catégories les plus jeunes (moins de 20ans et 21-25 ans), où le nombre de personnes intéressées et non intéressées est égal.

La proportion « non » / « oui » représente en général 75 % / 25 %, excepté pour les 26-39 ans pour qui l'écart est moins prononcé (68 % de non et 32 % de oui).

- La ville de formation

Quelle que soit la ville de formation des clients, la majorité de chaque catégorie n'est pas intéressée par des formations courtes ou longues en anglais.

Les personnes les plus intéressées par des formations courtes ou longues sont situées à Paris et à Lyon car les autres villes ont principalement répondu « non ».

La proportion « non » / « oui » représente en général 75 % / 25 %, excepté pour les formations par mails où l'écart est plus important (85 % de non et 15 % de oui).

- Le type de formation

Le type de formation n'influence pas véritablement le désir formation car quelle que soit la formation suivie, les clients sont majoritairement réticents face au développement de formations en anglais.

La proportion « non » / « oui » représente en général 70 % / 30 % pour les échantillons les plus représentatifs (activités pour débutants, activités intermédiaires et activités avancées).

Conclusion

Cette analyse vise à rassembler de la manière la plus objective possible les différents résultats obtenus après l'envoi du questionnaire « Clientèle ». Il s'agit d'apporter des éléments de réponses concrets à la problématique posée par Aleph-Écriture concernant le développement des contenus en anglais, que ce soit pour les formations ou pour la revue littéraire.

Face à cette analyse objective, il est possible que le centre de formation Aleph-Écriture soit satisfait du nombre de réponses favorables au développement de formations en anglais ou à la publication de *L'Inventaire* en langue anglaise. Tout dépend en effet de leurs attentes initiales concernant ce questionnaire.

Nous tenons par ailleurs à préciser que, bien que la majorité ne soit pas intéressée par des formations courtes ou longues en anglais, un autre paramètre peut être pris en compte : celui de l'intérêt que peuvent susciter ces formations une fois mises en place. En effet, même si le public sondé se montre aujourd'hui réticent, rien ne peut garantir que cette réticence demeurera à l'avenir.

Face à ces résultats et à ces constats, Aleph-Écriture pourra prendre des décisions concernant le développement de ses formations en langue anglaise. Si l'école décide de développer sa formation, la clientèle cible pourrait être plus variée et diversifiée. Il s'agirait donc d'étendre la cible en visant des personnes intéressées par des contenus en anglais, tout en maintenant la clientèle de départ qui pourrait changer d'avis à l'avenir.

La décision finale de développer ou non des formations en anglais reviendra évidemment à Aleph-Écriture. Cependant, grâce à notre analyse, nous espérons avoir apporté des éléments de réponse concrets qui pourront déterminer les enjeux et les possibilités liés à un éventuel développement de l'activité.